

P-Analyzer

PPA-Budjetointi

Käyttöohjeet

Mitä kannattaa tehdä ensimmäiseksi	2
Asennus	3
Ohjelmiston avaus	4
PPA-budjetoinnin aloitus	6
Ohjeet (ovat myös PPA-ohjelman taulukossa Ohjeet)	7
Käskynappien selitykset (ovat myös PPA-ohjelman taulukossa Ohjeet)	9
Miten kannattaa budjetoida	12
Esimerkkitulosteita	14
Excel 2007 makrojen käyttöönotto	18

SBB - Solutions for Business and Brains Oy

Kylänvanhimmankuja 7 00640 Helsinki

Tekninen tuki: puh 050-3570 857

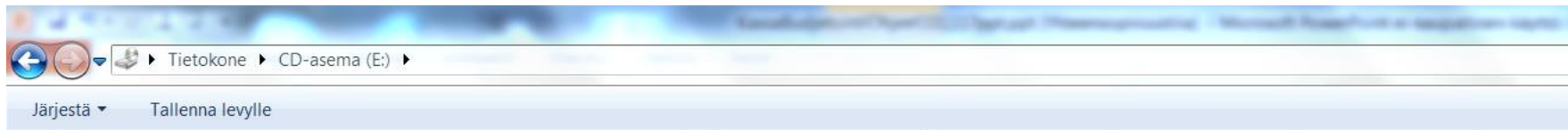
www.sbb.fi

Mitä kannattaa tehdä ensimmäiseksi

1. Asenna ohjelmisto kovalevylle seuraavalla sivulla olevan asennusohjeen mukaisesti.
2. Avaa Excel (versio 2007 tai uudempi).
3. Avaa PPA.xlsb Excelin käskyillä Tiedosto - Avaa (File - Open)
Katsele ensin PPA-ohjelmassa olevaa valmista esimerkkiä.
4. Katsele PPA-budjetoinnin eri taulukoita esimerkkirytyksen tiedoilla. Siirry sitten Käskyt-taulukkoon.
5. Tee varmuuskopio esimerkkirytyksen tiedoista **Tallenna**-käskynapilla. Anna tallenteen nimeksi PPAOriginaali.xlsb. Tallenna sitten uudelleen esimerkiksi nimellä PPAKokeilu.xlsb. Tätä versiota voit käyttää kokeiluissa.
6. Kokeile **Käskyt**-taulukon eri käskyjä. Älä käytä kuitenkaan Tyhjennä-käskyä alkuvaiheessa.
Voit turvallisesti kokeilla kaikkia käskynappeja. Ohjelmisto kertoo, mitä käsky tekee.
7. Käytä mallia omien lukujen kanssa. Avaa sitä varten levyltä PPA.xlsb, jota kannattaa käyttää työversiona. Esimerkkirytyksen luvut poistetaan **Käskyt**-taulukon painonapilla **Tyhjennä**. Tiedot syötetään taulukkoon **PPA**.
8. Tallenna omat syöttötiedot kovalevylle. Tallenna ensin nimellä PPAvvvkkpv.xlsb, missä vvvvkkpv on päivämäärä. Tallenna sitten myös nimellä PPA.xlsb, mikä on jatkossa aina se työversio, jonka avaat budjetin päivittämistä varten.

Kovalevyllä oletuskansiossa C:\PaPakki tai C:\PPA sinulla pitäisi olla seuraavat versiot (kopiot) PPA-budjetoinnista:

PPAOriginaali.xlsb	(tämä on virheetön versio, josta voit aloittaa, jos työversio jostain syystä vioittuu)
PPA.xlsb	(tämä on varsinainen työversio, jota päivitetään kuukausittain)
PPA20081215.xlsb	(näitä varmuuskopioita kannattaa tehdä usein)



*** NORMAALI ASENNUS ***

1. Pistä cd cd-asemaan
 2. Avaa Resurssienhallinta (klikkaa vasemmassa alareunassa olevaa palloa hiiren oikealla näppäimellä) ja valitse Resurssienhallinnassa cd-asema
 3. Kaksoisklikkaa asennusohjelman nimeä Asenna.exe
 4. Toimi esiin tulevien ohjeiden mukaan.
- Ohjelma kysyy, mihin kansioon ohjelmat viedään (oletus: PaPakki).

Nimi	Muokauspäivä...	Tyyppi	Koko
Levyllä olevat tiedostot (4)			
Itseopiskelukurssit	6.3.2012 13:06	Tiedostokansio	
LLBjaSudoku	6.3.2012 13:06	Tiedostokansio	
Testiyrityksiä	24.7.2012 10:25	Tiedostokansio	
Asenna.exe	17.9.2012 12:43	Sovellus	28 642

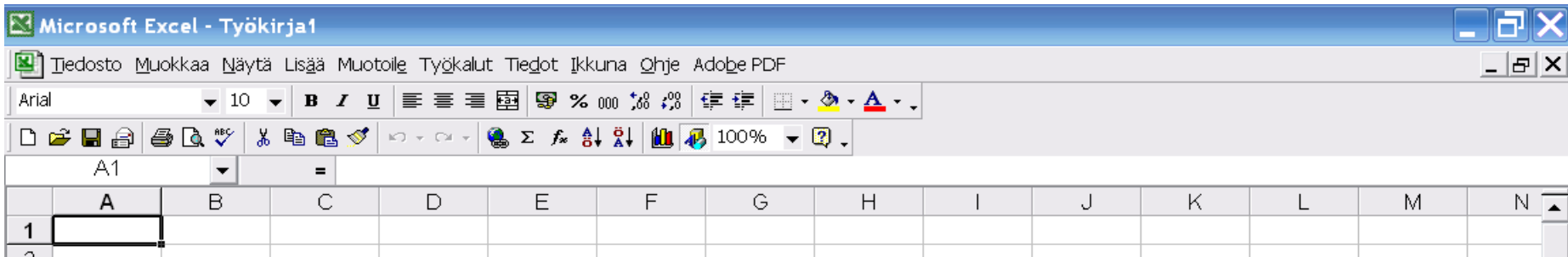
Asennuksen aikana muita ohjelmia ei saisi olla auki.

Windows voi estää asennuksen, jos muita ohjelmia on auki asennuksen aikana.

4 kohdetta

Ominaisuudet

Avaa Windowsin resurssienhallinta



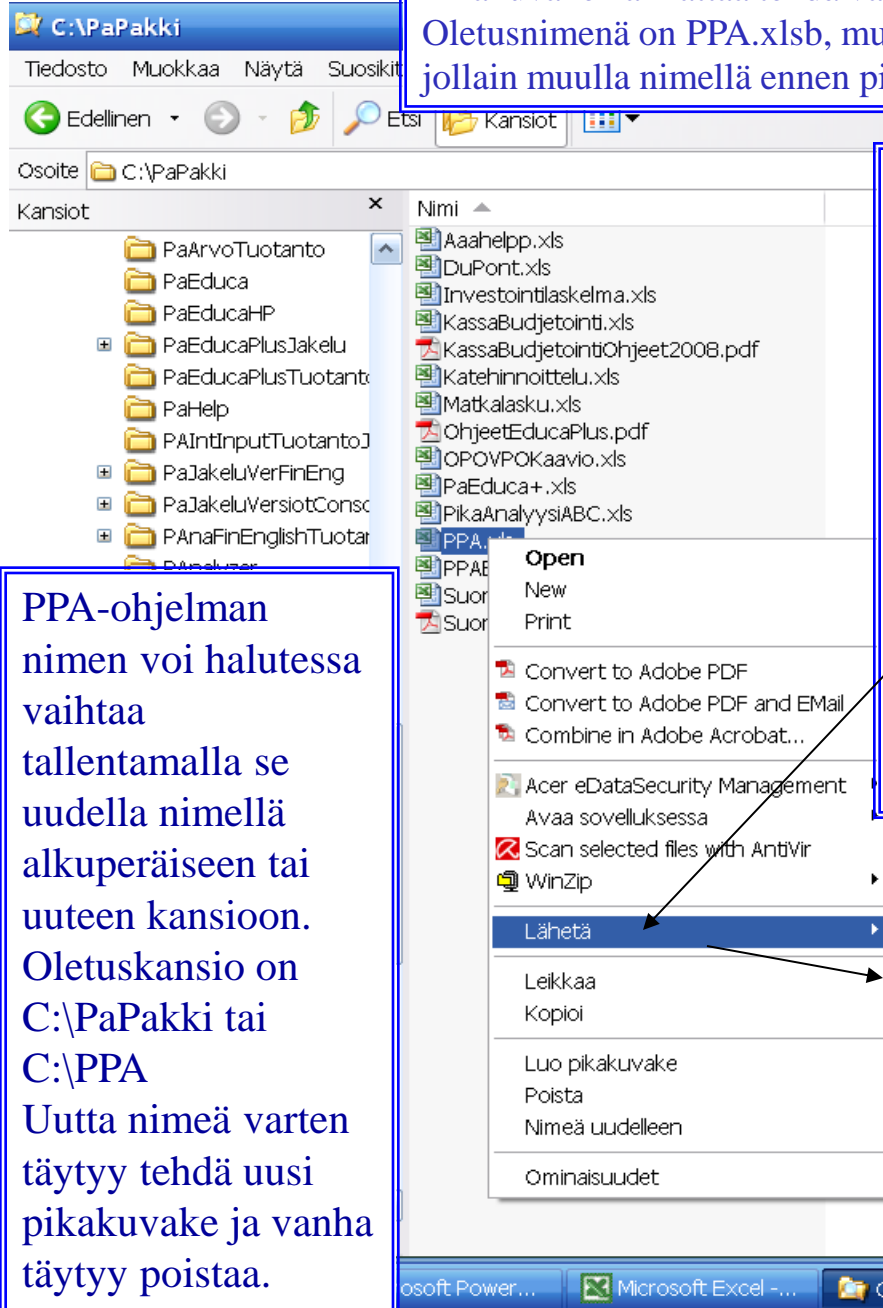
ALOITUS

PPA-budjettien teko aloitetaan aina avaamalla Exceliin työkirja **PPA.xlsb**. Se löytyy asennuksessa antamastasi kansioista (oletus: **C:\PPA** tai **C:\PaPakki**). PPA-ohjelman nimen voi vaihtaa tallentamalla se uudella nimellä alkuperäiseen tai uuteen kansioon.

Voit siirtyä varmuuskopion käyttöön avaamalla se Exceliin normaalilla tavalla. Tallenna se sitten työversion nimellä (oletus: PPA.xlsb) asianmukaiseen kansioon .

Ensimmäisenä näkyviin tulee aloitustaulukko A, jossa on käyttäjän tiedot ja tärkeimmät ohjeet. Varsinaiset budjontitiedot syötetään taulukkoon PPA.

Pikakuvake kannattaa tehdä vain PPA-budjetointiin käytetystä kiinteänimisestä työkirjasta. Oletusnimenä on PPA.xlsb, mutta voit vaihtaa sen tallentamalla työkirjan jollain muulla nimellä ennen pikakuvakkeen tekoa.



PPA-ohjelman nimen voi halutessa vaihtaa tallentamalla se uudella nimellä alkuperäiseen tai uuteen kansioon. Oletuskansio on C:\PaPakki tai C:\PPA Uutta nimeä varten täytyy tehdä uusi pikakuvake ja vanha täytyy poistaa.

Pikakuvakkeen (Shortcut) luonti

1. Mene Resurssienhallintaan ja avaa kansio PaPakki (tai PPA)
Valitse hiirellä PPA.xlsb.
2. Klikkaa hiiren oikeanpuoleista näppäintä, jolloin saat käskyvalikon esiin.
3. Valitse vaihtoehto Lähetä / Työpöytä (Luo pikakuvake)

Nyt kuvaputkella on pikakuvake, jota kaksoisklikkaamalla Excel ja PPA.xlsb avautuvat automaattisesti oikein.

PPA-budjetointi tehdään yleensä budjettivuosittain. Muotoile tarvittaessa riviotsikoita. Mallissa valmiina olevien otsikoiden luonnetta ei saa muuttaa (kulurivin tulee säilyä kulurivinä). Poista esimerkkiyrityksen luvut napilla **Tyhjennä**. Syötä sitten yrityksen nimi soluun C1, lukujen näyttötarkkuus ja valuutta harmaisiin soluihin D2 ja E2 taulukossa PPA. Rivikohtaisia ohjeita on sarakkeessa S.

Yritys Oy		TALLENNA	Seuraava vuosi		Tyhjennä			Tulosta budjetti			Valuutan / näyttötarkkuuden muutos		
Luvut	1 000 euro		1-12/12		Anna prosentuaalinen vuosimuutos			2.10.2008 Laati: SBB- Solutions for Business and Brains Oy			1-12/12	2008 / 2009	
Luvut verottomia			euro	%	%	%	%	%	%	euro	euro	euro	%
			2008	Hinta	Volyyymi	Ostot	Kehitys	Muut	Inflaatio	Satunnaiset	Muut	Budjetti	Vuosi-
												2009	muutos
Myynti ja muut tuotot													
Käteismyynti	+		50 000	2,0 %	5,0 %							53 500	7,0 %
Laskutusmyynti	+		40 000	2,0 %	5,0 %							42 800	7,0 %
Muu myynti	+		20 000	2,0 %	5,0 %							21 400	7,0 %
Liiketoiminnan muut tuotot	+		4 000	5,0 %	5,0 %			-5,0 %				4 200	5,0 %
Apurivi (myynti)	+		1 000	2,0 %	5,0 %							1 070	7,0 %
Myynti ja muut tuotot yhteensä			115 000							0,0 %	0,0 %	122 970	6,9 %
Toiminnan kulut													
Ostot	-		40 000									41 600	4,0 %
Ulkopuoliset palvelut	-		10 000									10 400	4,0 %
Muut liiketoiminnan kulut	-		1 000							1 000	-1 000	1 070	7,0 %
Palkat	-		25 000									26 250	5,0 %
Eläkekulut	-		5 000									5 250	5,0 %
Muut henkilösivukulut	-		5 000									5 250	5,0 %
Vuokrat	-		5 000	2,0 %								5 100	2,0 %
ApuRivi (muut kulut)	-		4 000						2,0 %	1 000	-1 000	4 080	2,0 %
Poistot ja arvonalentumiset	-		5 000		1,0 %						2 000	7 050	41,0 %
Toiminnan kulut yhteensä			100 000	1,2 %	2,9 %	-0,5 %	0,0 %	0,4 %	0,1 %	2,0 %	0,0 %	106 050	6,1 %
Liikevoitto			15 000	8,5 %	18,8 %	3,3 %	-0,1 %	-3,7 %	-0,7 %	-13,3 %	0,0 %	16 920	12,8 %
Tuotot sijoituksista													
Tuotot sijoituksista	+		1 000					10,0 %					
Korkotuotot	+		1 000	10,0 %									
Muut rahoitustuotot	+		2 000	10,0 %									
ApuRivi (rahoitustuotot)	+		1 000										
Korkokulut	-		2 000	-10,0 %	1,0 %								
Muut rahoituskulut	-		1 000	-10,0 %									
ApuRivi (rahoituskulut)	-		1 000										
Rahoitustuotot ja -kulut yhteensä			1 000	60,0 %	-2,0 %	0,0 %	0,0 %	10,0 %	0,0 %	0,0 %			
Voitto ennen satunnaisia eriä			16 000	11,7 %	17,5 %	3,1 %	-0,1 %	-2,8 %	-0,6 %	-12,5 %	0,0 %	18 600	16,3 %
Satunnaiset tuotot													
Satunnaiset tuotot	+		10 000							2 000		12 000	20,0 %
Satunnaiset kulut													
Satunnaiset kulut	-		5 000					-5,0 %		500		5 250	5,0 %
Tilikauden verot													
Tilikauden verot	-		5 000							1 000		6 000	20,0 %
ApuRivi1 (sat. kulut)	-		1 000									1 000	0,0 %
ApuRivi2 (sat. kulut)	-		1 000									1 000	0,0 %
ApuRivi3 (sat. kulut)	-		1 000									1 000	0,0 %
Tilikauden voitto			13 000	14,4 %	21,5 %	3,8 %	-0,2 %	-1,5 %	-0,8 %	-11,5 %	0,0 %	16 350	25,8 %

Myynnit ja ostot annetaan verottomina kullekin riville. Jos kuukausimyynti on ennakoitu verollisena olevan 100 000 e, niin syötä myynti verottomana malliin kaavaa $=100\ 000 / 1,22$ käyttäen.

Kausikohtaisia kommentteja ja erittelyjä voi lisätä asianmukaisiin sarakkeisiin PPA-taulukon alapuolelle.

Kausikohtaiset kommentit:

7.2.2014

Tärkeimmät käskynapit ovat tässä taulukossa ja loput taulukossa Käskyt.

Ohjeet PPA.xlsb:n Ohjeet-aulukossa.

Mitä tarkoittaa suoritepohjainen kirjanpito ja budjetointi

Suoritteet kirjataan sille kaudelle, jolla suorite tulee valmiiksi mukaanlukien laskutuksen. Laskun maksuajankohdalla ei ole merkitystä.

Esimerkiksi myynti on valmis eli kirjautuu tuloslaskelmalla riville Liikevaihto, kun suorite on myyty, toimitettu ja laskutettu.

Asiakkaan laskunmaksu ei enää vaikuta tuloslaskelmassa riviin Liikevaihto. Jos asiakas jättää laskun kokonaan maksamatta, niin menetys kirjataan riville Liiketoiminnan muut kulut.

Maksuperusteinen budjetointi tarkoittaa sitä, että suorite kirjataan sille kaudelle, jolloin maksu saadaan tai maksetaan (usealle kaudelle, jos kyseessä on osamaksukauppa).

Pienessä yhtiössä kannattaa yleensä budjetoida maksuperusteisesti, koska käteisvarojen riittävyys on jokapäiväinen ongelma.

Tuloslaskelman suoritepohjainen tulos ei ole jokapäiväinen ongelma, yleensä ei edes kuukausittainen ongelma, koska se vaihtelee hyvin voimakkaasti yksittäisten kauppajen takia.

Budjetoitaessa kaikista luvuista puhdistetaan verot ja muut veroluonteiset erät (alv, valmisteverot yms.) eli budjetoidaan verottomin arvo.

Yleisohjeet

Ohjelman käyttö aloitetaan avaamalla Exceliin työkirja PPA.xls. Työkirjan nimen voi muuttaa tallentamalla se toisella nimellä.

Uudessa ohjelmassa on valmiina testiyrityksen yksinkertaiset luvut. Ne poistetaan käskynapilla Tyhjennä.

PPA-Budjetointi tehdään yleensä vuositasolla. Valmiista PPA-Budjetista saadaan automaattisesti annetuilla painokertoimilla (esim edellisen vuoden kk-liikevaihdot) alustava Rullaava Suoritebudjetti, joka voidaan lukea Rullaava SuoriteBudjetointi-ohjelmistoon tarkempaa käsittelyä varten.

Tiedot syötetään taulukkoon PPA. Käskyt-aulukossa on kaikki PPA-budjetoinnissa tarvittavat käskynapit.

Harmaissa soluissa olevia lukuja voi muuttaa / päivittää. Kausien otsikoita voi muuttaa.

Luvut syötetään yleensä ilman etumerkkiä. + / - :lla merkatut erät edellyttävät etumerkin (-) kirjoittamista. Kustannusten palautukset / hyvitykset merkitään miinusmerkkisinä.

Käskynappi **Seuraava** siirtää tehdyn PPA-budjetin lähtöarvoiksi seuraavan vuoden PPA-budjettia varten. PPA:ta käytetään paljon pts-budjetoinnissa.

Käskynappi **Tyhjennä** tyhjentää taulukon numeroalueet.

Järjestelmä on tarkoitettu ensisijaisesti vuositaso budjetointiin. (Rullaava) kk-tasoinen budjetointi kannattaa tehdä SuoriteBudjetointi-ohjelmistolla.

Yleensä syksyllä tehdään huolellisesti PPA-budjetti tulosyksiköittäin ja generoidaan niistä automaattisesti Rullaavat SuoriteBudjetit, joita päivitetään kuukausittain.

Tulosyksiköiden PPA-budjetit voidaan laskea yhteen automaattisesti samoin kuin Rullaavat SuoriteBudjetitkin.

PPA-budjetti tallennetaan Käskyt-aulukon Tallenna-käskynapilla. Tallennuksen voi tehdä myös Excelin Tallenna nimellä (Save as)-käskyllä.

Turvallisinta on tehdä aina kaksi tallennetta siten, että ensimmäiseksi teet varmuuskopion lisäämällä tallenteeseen päiväyksen, esimerkiksi PPA20081215.

Sen jälkeen tallenna ohjelma alkuperäisellä nimellä ilman päiväystä, esimerkiksi PPA.xls.

Kaavoja sisältävät rivit on suojattu. Riviotsikoita voi muuttaa tarpeen mukaan. Käskyt-aulukossa on käskynappi otsikoiden avaukseen ja sulkemiseen.

Rivikohtaiset ohjeet

Malli käyttää tässä sarakkeessa olevaa etumerkkiä laskentakaavoissa eli normaalisti budjetin luvut annetaan ilman etumerkkiä.

Rivi:

Luvut 1 euro

Ohje:

Anna annettujen lukujen tarkkuus ja valuutta tähän (yleensä 1 tai 1000 euroa)

Myynti ja muut tuotot

Käteismyynti	+	Myyntit ja ostot annetaan verottomina kullekin riville.
Laskutusmyynti	+	Jos kuukausimyynti on ennakoitu verollisena olevan 100 000 e, niin syötä myynti verottomana malliin kaavaa =100 000 / 1,22 käyttäen.
Muu myynti	+	Rivien otsikoita voi muuttaa.
Liiketoiminnan muut tuotot	+	Ylimääräiset rivit voi piilottaa Käskyt-taulukon käskynapin Piilota rivi avulla.
Apurivi (myynti)	+	Apurivien ja muidenkin rivien otsikoita voi muuttaa vapaasti.
<u>Myynti ja muut tuotot yhteensä</u>		Suojattu summarivi.

Toiminnan kulut

Ostot	-	Myyntit ja ostot annetaan verottomina kullekin riville.
Ulkopuoliset palvelut	-	Jos ostot on ennakoitu verollisena olevan 100 000 e, niin syötä ostot verottomana malliin kaavaa =100000 / 1,22 käyttäen.
Muut liiketoiminnan kulut	-	
Palkat	-	
Eläkekulut	-	
Muut henkilösivukulut	-	
Vuokrat	-	
ApuRivi (muut kulut)	-	Tämän ApuRivin luvut lisätään BudjettiRaportissa riville Liiketoiminnan muut kulut.
Poistot ja arvonalentumiset	-	
<u>Toiminnan kulut yhteensä</u>		Suojattu summarivi.

Liikevoitto

Suojattu summarivi.

Tuotot sijoituksista	+	
Korkotuotot	+	
Muut rahoitustuotot	+	
ApuRivi (rahoitustuotot)	+	Tämän ApuRivin luvut lisätään BudjettiRaportissa riville Korkotuotot ja muut rahoitustuotot.
Korkokulut	-	
Muut rahoituskulut	-	
ApuRivi (rahoituskulut)	-	Tämän ApuRivin luvut lisätään BudjettiRaportissa riville Korkokulut ja muut rahoituskulut.
<u>Rahoitustuotot ja -kulut yhteensä</u>		Suojattu summarivi.

Voitto ennen satunnaisia eriä

Suojattu summarivi.

Satunnaiset tuotot	+	Kannattaa ehkä lisätä kommentti tai erittely samaan kausisarakeeseen, jotta muistaa mistä on kysymys.
Satunnaiset kulut	-	
Tilikauden verot	-	
ApuRivi1 (sat. kulut)	-	Tämän ApuRivin luvut lisätään BudjettiRaportissa riville Satunnaiset kulut. Rivin voi myös piilottaa.
ApuRivi2 (sat. kulut)	-	Tämän ApuRivin luvut lisätään BudjettiRaportissa riville Satunnaiset kulut. Rivin voi myös piilottaa.
ApuRivi3 (sat. kulut)	-	Tämän ApuRivin luvut lisätään BudjettiRaportissa riville Satunnaiset kulut. Rivin voi myös piilottaa.

Tilikauden voitto

Suojattu summarivi.

Ohjeet PPA.xlsb:n Ohjeet-tilukossa.

Käskynappien selitykset

Käskynapit sijaitsevat Käskyt-tilukossa ja eniten käytetyt ovat myös tilukoissa PPA ja SuoriteBudjetti.

Kun klikkaat käskynappia, niin ensimmäiseksi näkyviin tulee ohje, joka kertoo, mitä aiotaan tehdä. Voit keskeyttää toiminnon tässä vaiheessa.

PPA-budjetin tekokäskyt.

Seuraava Siirtää tehdyn PPA-budjetin (sarake P) lähtöarvoiksi (sarake G) seuraavan vuoden PPA-budjettia varten. PPA:ta käytetään paljon pts-budjetoinnissa, jolloin tehdään 3 - 5 vuoden tulosbudjetit peräkkäin.

Tyhjennä Nollataan budjettiluvut PPA-tilukossa.

Tee grafiikka SuoriteBudjetista (Graf1)

Tehdään grafiikka SuoriteBudjetti-tilukon tärkeimmistä välisummista tilukkaan Graf1.

Valuutan/näyttötarkkuuden muutos

Voit muuttaa valuutan antamalla valuuttakursseilla. Valuuttakurssin tulee olla sellainen, että sillä **jakamalla** saadaan luvut uuteen valuuttaan. Voit myös vaihtaa näyttötarkkuuden esimerkiksi raportointia varten yhdestä eurosta 1000 euroon.

Tulostuskäskyt

Tulosta PPA-budjetti Tulostetaan PPA-budjetti (PPA-tilukko) tiedostoon tai yhdelle A4:lle oletuskirjoittimella, jonka nimi näkyy solussa I3. Jos haluat käyttää muuta kirjoitinta, niin tee tulostus Excelin Tulosta-käskyn avulla (Valitse vasemmassa yläkulmassa oleva Excelin käsky Tiedosto (File) ja sitten Tulosta (Print) ja valitse siellä uusi kirjoitin. Klikkaa sitten Ok.

Tiedostoon tulostettua budjettia voi editoida ja siirtää sähköpostilla. Sen voi tulostaa myös paperille.

Tulosta SuoriteBudjetti Tulostetaan kk-tasoinen suoritebudjetti (tilukossa SuoriteBudjetti) oletuskirjoittimelle tai tiedostoon. Jos haluat käyttää muuta kirjoitinta, niin tee tulostus Excelin Tulosta-käskyn avulla (Valitse vasemmassa yläkulmassa oleva Excelin käsky Tiedosto (File) ja sitten Tulosta (Print) ja valitse siellä uusi kirjoitin. Klikkaa sitten Ok.

Tiedostoon tulostettua yhteenvetoa voi editoida ja siirtää sähköpostilla. Sen voi tulostaa myös paperille.

Tulosta SuoriteBudjetin grafiikka

Tulostetaan suoritebudjetin grafiikka (tilukossa Graf1) oletuskirjoittimelle. Jos haluat käyttää muuta kirjoitinta, niin tee tulostus Excelin Tulosta-käskyn avulla (Valitse vasemmassa yläkulmassa oleva Excelin käsky Tiedosto (File) ja sitten Tulosta (Print) ja valitse siellä uusi kirjoitin. Klikkaa sitten Ok.

Ohjeet PPA.xlsb:n Ohjeet-taulukossa.

Muotoilukäskyt

Desimaaleja 0, 1 tai 2

Voit näyttää luvut 0, 1 tai 2 desimaalilla. Yleensä luvut näytetään kokonaisina euroina. Laskenta tapahtuu kuitenkin aina 15 merkitsevällä luvulla.

Font 8 (pieni kirjain)

Numerot näytetään ja kirjoitetaan pienellä fonttikooalla. Tällöin sarakkeeseen mahtuu suuretkin luvut.

Font 10

Numerot näytetään ja kirjoitetaan suurella fontilla. Tällöin sarakkeeseen mahtuu max 9 merkkiä eli jopa satoja miljoonia.

Avaa riviotsikot

Avaa riviotsikoiden suojausten editointia varten. Alv-kentät sarakkeessa S ovat aina suojaamattomia eli aina muutettavissa.

Sulje riviotsikot

Suojaa riviotsikot. Riviotsikot kannattaa pitää suojattuna, koska muutoin niitä voi vahingossa muuttaa tietojen syöttövaiheessa.

Piilota rivi

Piilottaa antamasi rivinumeron mukaisen rivin. Esimerkiksi, jos et tarvitse ApuRivejä, niin voit piilottaa ne.

Tuo esiin rivi

Tuo esiin antamasi rivinumeron mukaisen rivin.

HAE uudet riviotsikot

Voit hakea uudet riviotsikot mistä tahansa PPA-tallenteesta.

Muut käskyt

TALLENNA

Tee varmuuskopio tallentamalla tämä työkirja lisäämällä alkuperäiseen nimeen päiväys (esim. PPA20081215.xls).

Työkirja täytyy tallentaa aina sen jälkeen, kun olet tehnyt muutoksia lukuihin. Kannattaa myös tallentaa se ennen suuria muutoksia tai tietojen poistoja. Tallenne tehdään antamallasi nimellä hakemistoon, jonka nimi on solussal16.

Turvallisinta on tallentaa aina eri nimellä (eli muuttamalla aina päivämäärä) ja jatkamalla työtä aina viimeisimmästä tallenteesta.

Jos tallennat samalla nimellä (kone varoittaa), niin voit menettää jotain tärkeää, koska edellinen samanniminen tallenne menetetään.

LISÄÄ yhden PPA-budjetin luvut

Tätä tarvitset, jos haluat yhdistellä eri (tulos)yksiköiden PPA-budjetiteja konsernitason PPA-budjetiksi.

Tämän ohjelman avulla voi hoitaa suurenkin konsernin budjetoinnin, koska osabudjetiteja voidaan laskea helposti yhteen.

Tytäryhtiöissä voidaan PPA-budjetit tehdä omilla valuutoilla, koska valuutan vaihto onnistuu käskynappia klikkaamalla.

Korjaa syöttövirheet

Nollataan kaikki ei-numeerista tietoa sisältävät numerokentät. Esimerkiksi Excel ei tulkitse välilyöntiä nollaksi ja siksi se aiheuttaa laskuvirheen summariveillä. Jos summariveillä näkyy "risuaitaa" tai virheilmoituksia, niin käytä tätä käskynappia.

"Risuaitea" voi näkyä jossain solussa myös siksi, että luku on liian suuri kyseiseen soluun. Käytä tällöin käskynappia Font 8 (pieni kirjain).

Ohjeet PPA.xlsb:n Ohjeet-taulukossa.

Raportit (ohjelma tekee ne automaattisesti taulukoihin SuoriteBudjetti ja BudjettiRaportti).

Graafinen raportti taulukkoon Graf1 tehdään SuoriteBudjetti- tai Käskyt- taulukon käskynapilla Tee grafiikka (Graf1).

SuoriteBudjetti (voidaan lukea Rullaava SuoriteBudjetointi-ohjelmaan)

Raportti kertoo kuukausittaisten tuottojen ja kulujen summat ja kauden tuloksen. Jako kuukausille tehdään annetuilla painokertoimilla.

Budjettiraportti (kirjanpitoa vastaava budjetti verottomin arvoin)

Budjettiraportti vastaa tavanomaista kuukausitason tuloslaskelmaa, joka saadaan kirjanpidosta.

Jos kirjanpito on suoriteperusteinen, niin tämä budjettiraportti on täysin vertailukelpoinen kirjanpidon tuloslaskelman kanssa. Yleensä kirjanpito on suoriteperusteinen.

Jos jotain erityistä täsmäytystarvetta kirjanpidon lukuihin on, niin tulosta BudjettiRaportti tiedostoon ja korjaa sitä itse Excelillä.

Kassabudjetoinnin ja normaalin tulosbudjetoinnin (SuoriteBudjetointi tai PPA-budjetointi) merkittävimmät erot (P-Analyzer Kassabudjetointi ja P-Analyzer SuoriteBudjetointi / PPA poikkeavat alla mainituilta osin toisistaan)

1. Tuloslaskelmalla tuotot ja kulut jaksottuvat aikaisemmille kausille kuin varsinaiset maksutapahtumat. Tuloslaskelma on yleensä suoritepohjainen eikä maksupohjainen.
2. Arvonlisäverot on poistettu kaikista tulosbudjetin luvuista. Kassavirtalaskelmissa alv on tietysti mukana vaikuttamassa rahavirtoihin.
3. Poistot eivät aiheuta kassasta maksuja, joten niitä ei ole kassabudjetissa.
4. Investoinnit aiheuttavat kassasta maksuja ja siksi ne ovat kassabudjetissa. Tuloslaskelmalle otetaan investointien vaikutus poistojen avulla.
5. Lainojen nostot ja lyhennykset eivät näy tuloslaskelmassa.
6. Yrityksen maksamat osingot ja yksityisotot eivät näy tuloslaskelmassa.
7. (Pitkäaikaiset) sijoitukset eivät näy tuloslaskelmassa. Omaisuuden myynnistä tuloslaskelmalle tulee vain myyntivoitto(tappio). Kasaan tulee koko kauppahinta.

Pienen itsenäisen yhtiön kannattaa käyttää P-Analyzer KassaBudjetointia, koska kassan hallinta on tärkeämpää kuin varsinainen tulosbudjetointi. Konkurssi tai muut talousvaikeudet aiheutuvat yleensä kassavarojen loppumisesta.

P-Analyzer KassaBudjetointi antaa automaattisesti riittävän hyvän rullaavan tulosbudjetin (ohjelma jaksottaa luvut uudelleen keskimääräisten maksuaikojen avulla ja alv:t puhdistetaan myös automaattisesti annettujen veroasteiden avulla).

KassaBudjetointi- ja SuoriteBudjetointi-ohjelmat ovat suurelta osin identtisiä, mutta KassaBudjetoinnissa on enemmän ominaisuuksia.

PPA-budjetointi on tarkoitettu vuositason tulosbudjetointiin, mutta sen avulla saadaan hyvä pohja kuukausitason rullaavalle tulosbudjetoinnille.

Miten kannattaa budjetoida - yleisohjeet

Filosofia

Sarakkeessa G on budjetoinnin lähtöluvut.
Sarakkeissa H - O ovat tuloksen muodostumiseen vaikuttavat tekijät.

Arvioi eri tekijöiden vaikutus lähtölukuihin vuosimuutosprosentteina tai rahamääräisinä sarakkeissa N ja O.
Rahamääräisille muutoksille voit antaa itse sopivan otsikon soluihin N5 ja O5.

Malli laskee heti kaikkien annettujen lukujen vaikutuksen sarakkeessa P olevaan seuraavan vuoden budjettiin.

Budjetin lähtötiedot

Lähtöluvut ovat yleensä kuluvan vuoden viimeisin ennuste.
Budjetti tehdään yleensä syksyllä seuraavaa vuotta varten.

Jos lähtöluvuissa on joitain poikkeuksellisia tai kertaluonteisia eriä, niin puhdisti ne pois.

Eri vaikutustekijöiden suuruutta kannattaa arvioida ryhmätyönä sopivalla asiantuntijajoukolla.

Budjetin realistisuutta on helppo arvioida, koska eri vaikutustekijöiden suuruus on selvästi merkattu näkyviin.
Erityisesti ylimmän johdon edustajat ovat olleet hyvin tyytyväisiä PPA-budjettien esitysmuotoon.

Sarakekohtaiset kommentit

Suurten muutosten laatu kannattaa kirjata kausisarakeen kommenttiosaan rivistä 47 alkaen.

Mistä saat luvut PPA-budjettiin?

Myynnin luvut

Lyhyellä tähtäyksellä myynnin määrän näkee tehdyistä tarjouksista. Pidemmällä aikavälillä täytyy tukeutua myyntibudjettiin.

Ostojen luvut

Ostot ovat yleensä tietty %-osuus myynnistä.

Palkat, eläkkeet ja sotu-kulut

Nämä on yleensä helppo arvioida työsuhteiden perusteella.
Eläke- ja sotu-kulut ovat yleensä tarkka %-osuus maksetuista palkoista.

Rahoituskulut

Rahoituskulut voidaan yleensä lisätä PPA-budjettiin rahoituksesta vastaavan henkilön toimesta

Sijoitukset, osingot ja satunnaiset erät

Nämäkin voidaan yleensä kirjata yhden asiantuntijan toimesta.

Vaikutustekijöiden suuruus (prosentit ja rahamäärät)

Nämä kannattaa arvioida ryhmätyönä.
PPA-budjetteja voidaan tehdä ylimmän tason tavoitebudjetteina, joiden mukaan tulosityksiköt tekevät tarkat yksikkötason PPA-budjetit (ja niistä rullaavat kk-tason suoritebudjetit).

Miten kannattaa budjetoida - vaikutustekijät

Yleisohje

Tärkeää on ottaa mukaan kaikki vaikutukset. Mihin sarakkeeseen vaikutuksen suuruuden merkkiä ei ole kovinkaan tärkeää. Kommenttiosaan voi merkitä tarvittavat selvennykset asianmukaiseen sarakkeeseen.

Hinta

Hintasarakkeeseen merkitään omat myyntihintaratkaisut. Inflaatio ei nosta hintoja, vaan hinnat täytyy nostaa itse.

Hintasarakkeeseen voi merkitä myös sovitut palkankorotukset ja vuokrien korotukset.

Jos lainojen korkotasossa odotetaan muutoksia, niin nekin voi merkitä hintasarakkeeseen.

Volyymi

Myynnin muutokset ja vastaavat ostojen ja ulkopuolisten palvelujen muutokset merkataan tähän.

Volyymin muutos voi vaikuttaa kaikkiin muihinkin kulueriin, erityisesti palkkoihin, liiketoiminnan muihin kuluihin ja rahoituskuluihin.

Ostot

Tähän merkataan ostohintojen ennakoitu muutos ja hankintalähteiden vaihtumisesta tai tuotevalikoiman muutoksista aiheutuneet seuraamukset.

Muutkin ostotoimen kehittämiskulut ja -tuotot kannattaa merkitä tähän.

Kehitys

Kehitystoimet aiheuttavat yleensä lyhyellä tähtäyksellä kustannuksia. Erittele kehityshankkeet kommenttiosassa tarpeen mukaan.

Muut

Tähän pistetään muut prosenttimuutoksin arvioitavat vaikutukset. Erittele ne tarvittaessa kommenttiosassa. Yleensä kohdan Muut vaikutukset on helpompi arvioida rahamääräisenä sarakkeissa N ja O.

Inflaatio

Jotkin kulut nousevat lähinnä inflaatiosta johtuen. Inflaationsarakkeeseen ei yleensä tule montaa lukua, koska valtaosa muutoksista on jo huomioitu muissa sarakkeissa.

Satunnaiset ja Muut (Rahamääräisenä arvioidut muutokset)

Voit vaihtaa sarakkeisiin N5 ja O5 omat otsikot.

Näihin sarakkeisiin kannattaa merkitä kaikki kertaluonteiset erät, jotka on helpompi arvioida rahana kuin prosentteina.

Satunnaiset erät ja osa rahoituseristä sopii tänne. Myös omaisuuden myyntivoitot ja suurten investointien aiheuttama poistojen ja kertakulujen lisäys kannattaa arvioida rahamääräisenä. Verot kannattaa merkitä myös kertasummana.

Riveillä 40 -42 oleville apuriveille voi eritellä kertaluonteisia suuria muutoksia prosentteina tai euroina.

		TALLENNA	Seuraava vuosi	Tyhjennä		Tulosta budjetti			Valuutan / näyttötarkkuuden muutos				
Yritys Oy			PPA-budjetti					2.10.2008 Laatija: SBB- Solutions for Business and Brains Oy					
Luvut	1 000 euro		1-12/12		Anna prosentuaalinen vuosimuutos					Muutos rahana		1-12/12	2008 / 2009
			euro	%	%	%	%	%	%	euro	euro	euro	%
Luvut verottomia										1 000	1 000	Budjetti	Vuosi-
			2008	Hinta	Volyyymi	Ostot	Kehitys	Muut	Inflaatio	Satunnaiset	Muut	2009	muutos
Myynti ja muut tuotot													
Käteismyynti	+	50 000	2,0 %	5,0 %								53 500	7,0 %
Laskutusmyynti	+	40 000	2,0 %	5,0 %								42 800	7,0 %
Muu myynti	+	20 000	2,0 %	5,0 %								21 400	7,0 %
Liiketoiminnan muut tuotot	+	4 000	5,0 %	5,0 %				-5,0 %				4 200	5,0 %
Apurivi (myynti)	+	1 000	2,0 %	5,0 %								1 070	7,0 %
Myynti ja muut tuotot yhteensä		115 000	2,1 %	5,0 %	0,0 %	0,0 %	-0,2 %	0,0 %	0,0 %	0,0 %	0,0 %	122 970	6,9 %
Toiminnan kulut													
Ostot	-	40 000		5,0 %		-1,0 %						41 600	4,0 %
Ulkopuoliset palvelut	-	10 000		5,0 %		-1,0 %						10 400	4,0 %
Muut liiketoiminnan kulut	-	1 000		3,0 %			2,0 %		2,0 %	1 000	-1 000	1 070	7,0 %
Palkat	-	25 000	3,0 %	1,0 %				1,0 %				26 250	5,0 %
Eläkekulut	-	5 000	3,0 %	1,0 %				1,0 %				5 250	5,0 %
Muut henkilösivukulut	-	5 000	3,0 %	1,0 %				1,0 %				5 250	5,0 %
Vuokrat	-	5 000	2,0 %									5 100	2,0 %
ApuRivi (muut kulut)	-	4 000							2,0 %	1 000	-1 000	4 080	2,0 %
Poistot ja arvonalentumiset	-	5 000		1,0 %							2 000	7 050	41,0 %
Toiminnan kulut yhteensä		100 000	1,2 %	2,9 %	-0,5 %	0,0 %	0,4 %	0,1 %	2,0 %	0,0 %	0,0 %	106 050	6,1 %
Liikevoitto													
		15 000	8,5 %	18,8 %	3,3 %	-0,1 %	-3,7 %	-0,7 %	-13,3 %	0,0 %	0,0 %	16 920	12,8 %
Tuotot sijoituksista	+	1 000						10,0 %				1 100	10,0 %
Korkotuotot	+	1 000	10,0 %									1 100	10,0 %
Muut rahoitustuotot	+	2 000	10,0 %									2 200	10,0 %
ApuRivi (rahoitustuotot)	+	1 000										1 000	0,0 %
Korkokulut	-	2 000	-10,0 %	1,0 %								1 820	-9,0 %
Muut rahoituskulut	-	1 000	-10,0 %									900	-10,0 %
ApuRivi (rahoituskulut)	-	1 000										1 000	0,0 %
Rahoitustuotot ja -kulut yhteensä		1 000	60,0 %	-2,0 %	0,0 %	0,0 %	10,0 %	0,0 %	0,0 %	0,0 %	0,0 %	1 680	68,0 %
Voitto ennen satunnaisia eriä													
		16 000	11,7 %	17,5 %	3,1 %	-0,1 %	-2,8 %	-0,6 %	-12,5 %	0,0 %	0,0 %	18 600	16,3 %
Satunnaiset tuotot	+	10 000								2 000		12 000	20,0 %
Satunnaiset kulut	-	5 000						-5,0 %		500		5 250	5,0 %
Tilikauden verot	-	5 000								1 000		6 000	20,0 %
ApuRivi1 (sat. kulut)	-	1 000										1 000	0,0 %
ApuRivi2 (sat. kulut)	-	1 000										1 000	0,0 %
ApuRivi3 (sat. kulut)	-	1 000										1 000	0,0 %
Tilikauden voitto		13 000	14,4 %	21,5 %	3,8 %	-0,2 %	-1,5 %	-0,8 %	-11,5 %	0,0 %	0,0 %	16 350	25,8 %
Kausikohtaiset kommentit:													

Budjettiraportti (kirjanpitoa vastaava budjetti verottomin arvoain)														Tulosta BudjettiRaportti	SBB- Solutions for Business and Brains Oy	12 kk
Yritys Oy																1-12/12
Budjetti 2009																2 009
Luvut	1000 euro	Tammi	Helmi	Maalis	Huhti	Touko	Kesä	Heinä	Elo	Syys	Loka	Marras	Joulu	Yhteensä		
LIIKEVAIHTO		7 423	8 908	9 650	10 392	9 650	7 423	5 939	7 423	7 423	11 135	14 846	18 558	118 770		
Liiketoiminnan muut tuotot		263	315	341	368	341	263	210	263	263	394	525	656	4 200		
Materiaalit ja palvelut																
Ostot tilikauden aikana		2 600	3 120	3 380	3 640	3 380	2 600	2 080	2 600	2 600	3 900	5 200	6 500	41 600		
Ulkopuoliset palvelut		650	780	845	910	845	650	520	650	650	975	1 300	1 625	10 400		
Materiaalit ja palvelut yhteensä		3 250	3 900	4 225	4 550	4 225	3 250	2 600	3 250	3 250	4 875	6 500	8 125	52 000		
Henkilöstökulut																
Palkat ja palkkiot		2 188	2 188	2 188	2 188	2 188	2 188	2 188	2 188	2 188	2 188	2 188	2 188	26 250		
Henkilösivukulut:														0		
Eläkekulut		438	438	438	438	438	438	438	438	438	438	438	438	5 250		
Muut henkilösivukulut		438	438	438	438	438	438	438	438	438	438	438	438	5 250		
Henkilöstökulut yhteensä		3 063	3 063	3 063	3 063	3 063	3 063	3 063	3 063	3 063	3 063	3 063	3 063	36 750		
Poistot ja arvonalentumiset		588	588	588	588	588	588	588	588	588	588	588	588	7 050		
Liiketoiminnan muut kulut		747	811	843	876	843	747	683	747	747	908	1 069	1 230	10 250		
LIIKEVOITTO		39	862	1 273	1 684	1 273	39	-784	39	39	2 096	4 153	6 209	16 920		
Rahoitustuotot ja -kulut																
Korkotuotot ja muut rahoitustuotot		450	450	450	450	450	450	450	450	450	450	450	450	5 400		
Korkokulut ja muut rahoituskulut		310	310	310	310	310	310	310	310	310	310	310	310	3 720		
Rahoitustuotot ja -kulut yhteensä		140	140	140	140	140	140	140	140	140	140	140	140	1 680		
VOITTO ENNEN SATUNNAISIA ERIÄ		179	1 002	1 413	1 824	1 413	179	-644	179	179	2 236	4 293	6 349	18 600		
Satunnaiset tuotot		1 000	1 000	1 000	1 000	1 000	1 000	1 000	1 000	1 000	1 000	1 000	1 000	12 000		
Satunnaiset kulut		688	688	688	688	688	688	688	688	688	688	688	688	8 250		
VOITTO SATUNNAISTEN ERIEN JÄLKEEN		491	1 314	1 725	2 137	1 725	491	-332	491	491	2 548	4 605	6 662	22 350		
Tilikauden ja aikaisempien tilikausien verot		500	500	500	500	500	500	500	500	500	500	500	500	6 000		
TILIKAUDEN VOITTO		-9	814	1 225	1 637	1 225	-9	-832	-9	-9	2 048	4 105	6 162	16 350		

Yritys Oy

Tulosta SuoriteBudjetti

Rullaava suoritebudjetti

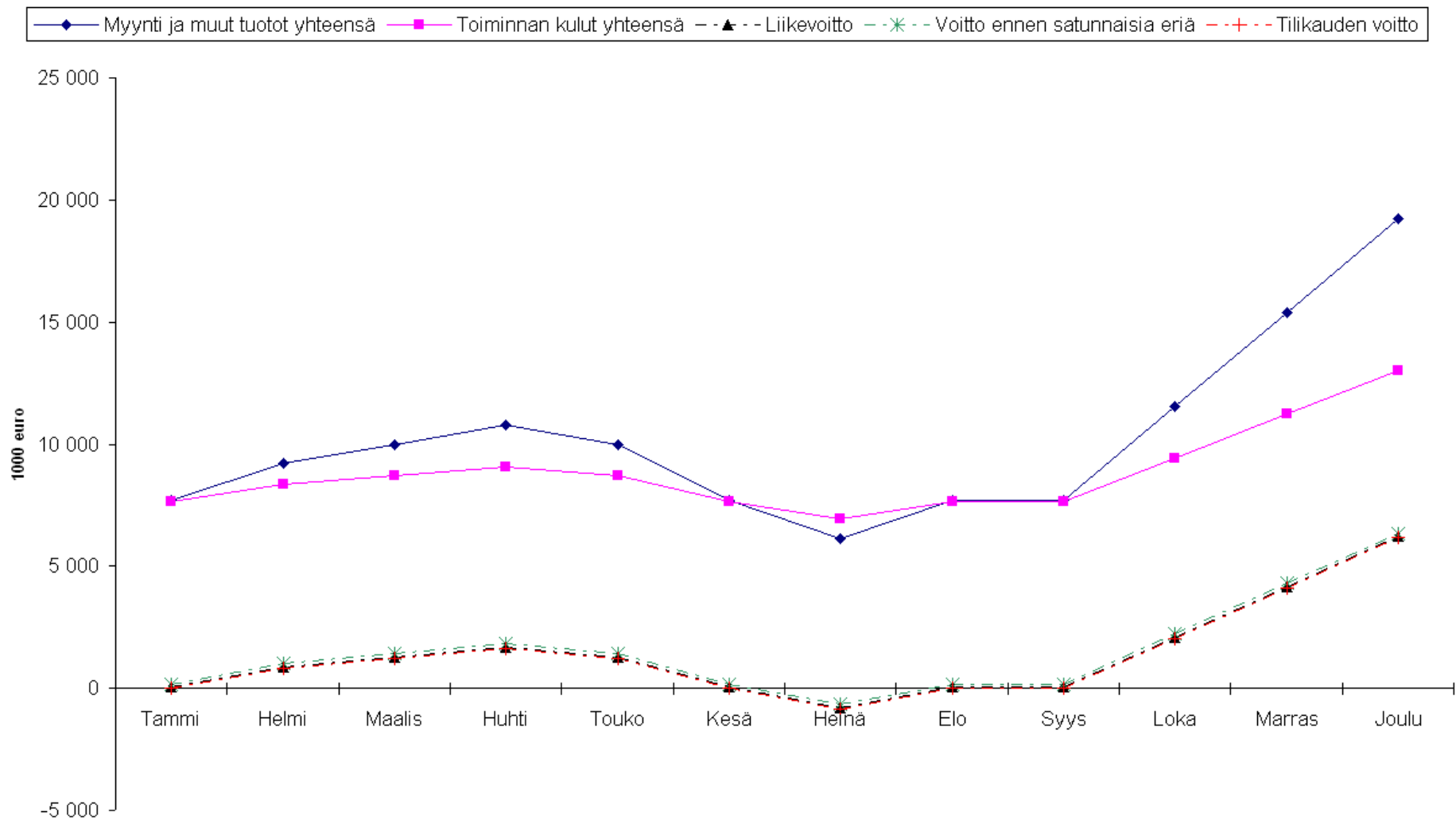
Tee grafiikka (Grafi)

2.10.2008 Laaja... GDD - Solutions for Business and Brains Oy

1-12/12

Luvut	1000 euro		Tammi	Helmi	Maalis	Huhti	Touko	Kesä	Heinä	Elo	Syys	Loka	Marras	Joulu	2 009
Myynti ja muut tuotot			Vuosisuoritebudjetti jaettu kuukausille annetun kausijakautaman mukaisesti												Yhteensä
Käteismyynti		+	3 344	4 013	4 347	4 681	4 347	3 344	2 675	3 344	3 344	5 016	6 688	8 359	53 500
Laskutusmyynti		+	2 675	3 210	3 478	3 745	3 478	2 675	2 140	2 675	2 675	4 013	5 350	6 688	42 800
Muu myynti		+	1 338	1 605	1 739	1 873	1 739	1 338	1 070	1 338	1 338	2 006	2 675	3 344	21 400
Liiketoiminnan muut tuotot		+	263	315	341	368	341	263	210	263	263	394	525	656	4 200
Apurivi (myynti)		+	67	80	87	94	87	67	54	67	67	100	134	167	1 070
Myynti ja muut tuotot yhteensä			7 686	9 223	9 991	10 760	9 991	7 686	6 149	7 686	7 686	11 528	15 371	19 214	122 970
Toiminnan kulut															
Ostot		-	2 600	3 120	3 380	3 640	3 380	2 600	2 080	2 600	2 600	3 900	5 200	6 500	41 600
Ulkopuoliset palvelut		-	650	780	845	910	845	650	520	650	650	975	1 300	1 625	10 400
Muut liiketoiminnan kulut		-	67	80	87	94	87	67	54	67	67	100	134	167	1 070
Palkat		-	2 188	2 188	2 188	2 188	2 188	2 188	2 188	2 188	2 188	2 188	2 188	2 188	26 250
Eläkekulut		-	438	438	438	438	438	438	438	438	438	438	438	438	5 250
Muut henkilösivukulut		-	438	438	438	438	438	438	438	438	438	438	438	438	5 250
Vuokrat		-	425	425	425	425	425	425	425	425	425	425	425	425	5 100
Apurivi (muut kulut)		-	255	306	332	357	332	255	204	255	255	383	510	638	4 080
Poistot ja arvonalentumiset		-	588	588	588	588	588	588	588	588	588	588	588	588	7 050
Toiminnan kulut yhteensä			7 647	8 361	8 718	9 076	8 718	7 647	6 933	7 647	7 647	9 433	11 219	13 005	106 050
Liikevoitto			39	862	1 273	1 684	1 273	39	-784	39	39	2 096	4 153	6 209	16 920
Tuotot sijoituksista		+	92	92	92	92	92	92	92	92	92	92	92	92	1 100
Korkotuotot		+	92	92	92	92	92	92	92	92	92	92	92	92	1 100
Muut rahoitustuotot		+	183	183	183	183	183	183	183	183	183	183	183	183	2 200
Apurivi (rahoitustuotot)		+	83	83	83	83	83	83	83	83	83	83	83	83	1 000
Korkokulut		-	152	152	152	152	152	152	152	152	152	152	152	152	1 820
Muut rahoituskulut		-	75	75	75	75	75	75	75	75	75	75	75	75	900
Apurivi (rahoituskulut)		-	83	83	83	83	83	83	83	83	83	83	83	83	1 000
Rahoitustuotot ja -kulut yhteensä			140	140	140	140	140	140	140	140	140	140	140	140	1 680
Voitto ennen satunnaisia eriä			179	1 002	1 413	1 824	1 413	179	-644	179	179	2 236	4 293	6 349	18 600
Satunnaiset tuotot		+	1 000	1 000	1 000	1 000	1 000	1 000	1 000	1 000	1 000	1 000	1 000	1 000	12 000
Satunnaiset kulut		-	438	438	438	438	438	438	438	438	438	438	438	438	5 250
Tilikauden verot		-	500	500	500	500	500	500	500	500	500	500	500	500	6 000
Apurivi1 (sat. kulut)		-	83	83	83	83	83	83	83	83	83	83	83	83	1 000
Apurivi2 (sat. kulut)		-	83	83	83	83	83	83	83	83	83	83	83	83	1 000
Apurivi3 (sat. kulut)		-	83	83	83	83	83	83	83	83	83	83	83	83	1 000
Tilikauden voitto			-9	814	1 225	1 637	1 225	-9	-832	-9	-9	2 048	4 105	6 162	16 350
Kausikohtaiset painokertoimet			Tammi	Helmi	Maalis	Huhti	Touko	Kesä	Heinä	Elo	Syys	Loka	Marras	Joulu	Yhteensä
Peruste: Liikevaihto			100,00	120,00	130,00	140,00	130,00	100,00	80,00	100,00	100,00	150,00	200,00	250,00	1 600,00

Yritys Oy , Luvut 1000 euro, v. 2009



Makrojen käyttöönotto Excel 2007:ssä

- Valvontakeskus
- Luotettavat julkaisijat
- Luotetut sijainnit
- Apuohjelmat
- ActiveX-asetukset
- Makrojen asetukset**
- Sanomapalkki
- Ulkoinen sisältö
- Tietosuoja-asetukset

Makrojen asetukset

Sellaisten asiakirjojen makrot, jotka eivät sijaitse luotetussa sijainnissa:

- Poista käytöstä kaikki makrot ilmoittamatta
- Poista käytöstä kaikki makrot ja ilmoita
- Poista käytöstä kaikki makrot digitaalisesti allekirjoitettuja makroja lukuun ottamatta
- Ota käyttöön kaikki makrot (ei suositella; saattaa sallia mahdollisesti haitallisen koodin suorittamisen)

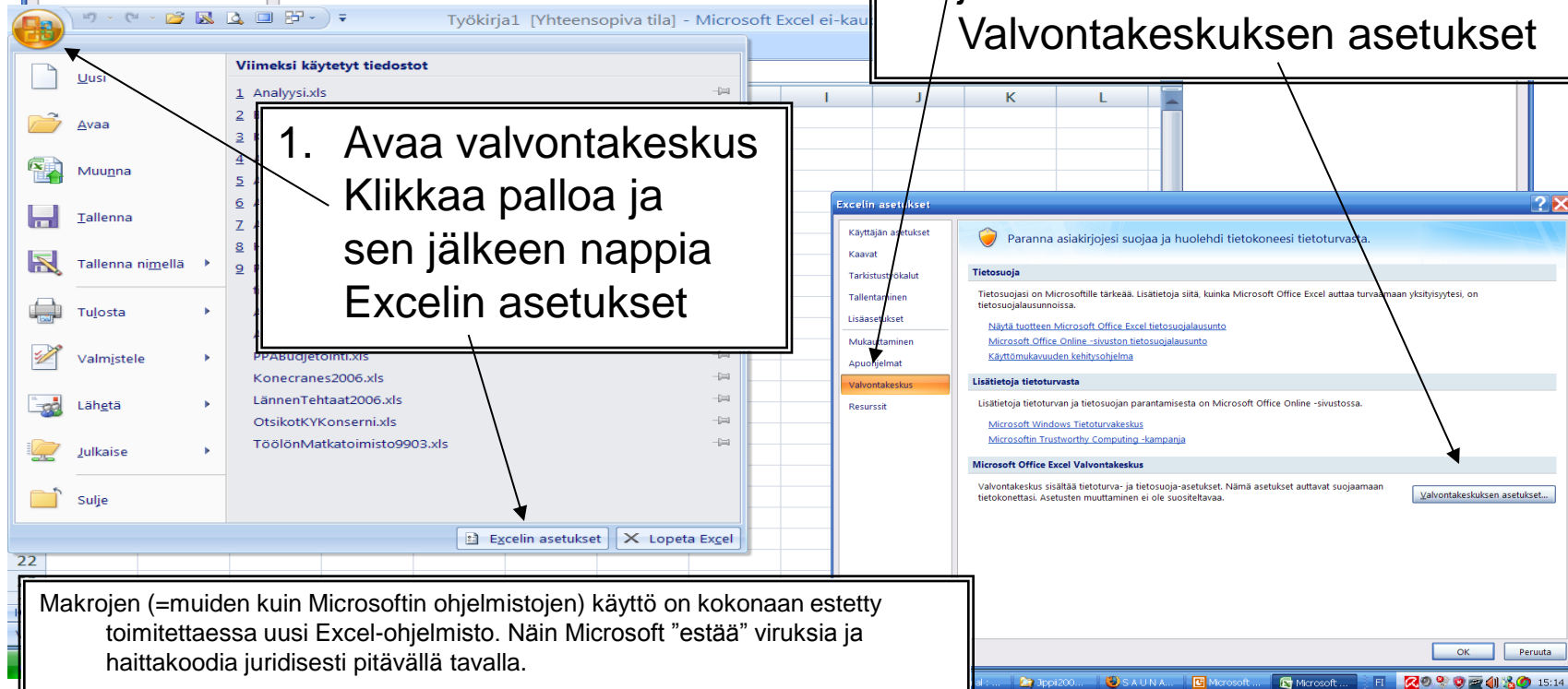
Kehittäjän makroasetukset

- Salli VBA-projektin objektimallin käyttäminen

3. Valitse Valvontakeskuksessa Makrojen asetukset ja siellä viimeinen vaihtoehto.

2. Valitse Valvontakeskus ja siellä Valvontakeskuksen asetukset

1. Avaa valvontakeskus
Klikkaa palloa ja sen jälkeen nappia
Excelin asetukset



Makrojen (=muiden kuin Microsoftin ohjelmistojen) käyttö on kokonaan estetty toimitettaessa uusi Excel-ohjelmisto. Näin Microsoft "estää" viruksia ja haittakoodia juridisesti pitävällä tavalla.

SBB Oy:n tuotteet on aina tuplavarmistettu virusten varalta.